

HÅLLBARHETSRAPPORT 2025



Grund för rapportering

J.A. Göthes AB (556141–5786) med dotterbolagen *Göthes Industriebeslag AB* (556341–8267), *Göthes Säkerhet AB* (556388–2470) och *Göthes Teknik AB* (556873–5723) presenterar sin hållbarhetsrapport för 2025. Rapporten omfattar räkenskapsåret 1 januari 2025 till 31 december 2025 och avser koncernen.

Koncernens huvudsakliga verksamhet är handel med lås, beslag, säkerhetslösningar och teknikprodukter för bygg- och industrimarknaden i Sverige och övriga Norden.

Vid utgången av 2025 uppgick antalet medarbetare till 84. Nettoomsättningen uppgick till 370 MSEK och balansomslutningen till 313 MSEK. Rapporten är upprättad i enlighet med den omfattande modulen i EFRAG:s *Voluntary Sustainability Reporting Standard for Small and Medium-sized Enterprises (VSME)*.

De hållbarhetsområden som redovisas baseras på den dubbla väsentlighetsanalys som genomfördes 2023 och som har utvärderats under 2025. Rapporten är godkänd av styrelsen och har översiktligt granskats av bolagets revisor i enlighet med Årsredovisningslagen (1995:1554).

För frågor om rapporten, kontakta *Henrik Östlund, VD*, henrik.ostlund@göthes.se.

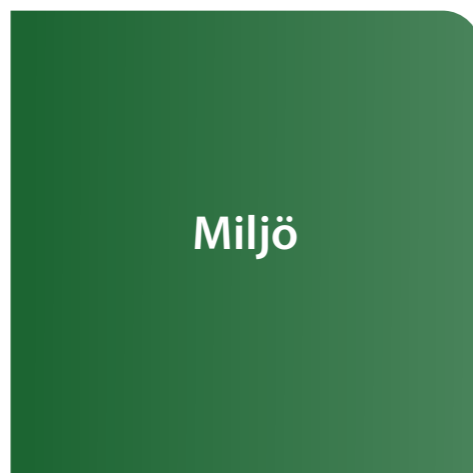
Avgränsningar

Koncernen äger 24 procent av *Beslaget i Stockholm AB* (559012–8640). Innehavet medför inte bestämmande inflytande och bolaget ingår därför inte i koncernens hållbarhetsrapportering.

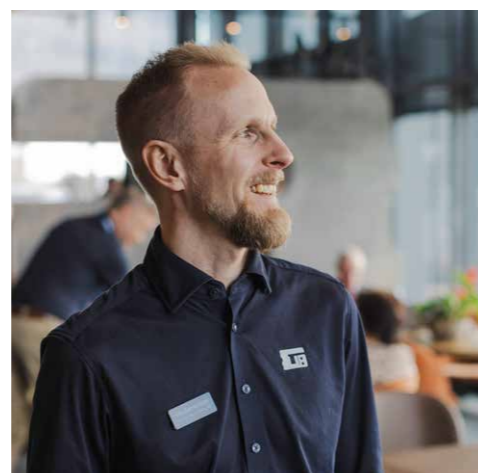
Den 1 mars 2025 förvärvade Göthes Säkerhet AB *LåsCity i Gävle AB*. Från och med förvärvstidpunkten ingår bolaget i koncernens rapportering.



Socialt



Miljö



Styrning



Innehåll

INLEDNING	
Grund för rapportering	2
VD-ordet	4
Hållbarhetsåret 2025	6
OM GÖTHES	14
Om Göthes	14
Affärsmodell och värdekedja	20
Våra intressenter	24
STYRNING AV HÅLLBARHETSFRÅGOR	26
SOCIALA HÅLLBARHETSFRÅGOR	36
MILJÖMÄSSIGA HÅLLBARHETSFRÅGOR	46
INDEX OCH APPENDIX	54
VSME-index	54
Appendix 1: noter	55





"Trots en utmanande omvärld har Göthes-koncernen fortsatt att utvecklas positivt".

Vårt hållbarhetsarbete handlar ytterst om att ta ansvar

År 2025 har på många sätt visat vad uthållighet, långsiktighet och starkt engagemang kan leda till, även i en osäker tid. Trots en fortsatt utmanande omvärld med lågkonjunktur, geopolitiska konflikter, handelshinder och inflation har Göthes-koncernen fortsatt att utvecklas positivt. Vi har vuxit både i omsättning och i antal medarbetare, samtidigt som vi har tagit flera viktiga steg i vårt hållbarhetsarbete.

En av årets stora milstolpar är vår etablering i Gästrikland genom Göthes Säkerhet. Den 1 januari öppnade vi kontor, butik och låsverkstad i Sandviken, och den 1 mars stärkte vi vår närvaro ytterligare genom förvärvet av LåsCity i Gävle. Etableringen är strategiskt viktig, skapar förutsättningar för långsiktig tillväxt och gör att vi kommer närmare våra kunder.

En annan mycket betydelsefull händelse under året är att vi under hösten kunde ta vår ny- och ombyggda fastighet i Falun i bruk efter cirka ett års byggtid. Byggnationen av de 400 kvadratmeter kontorsyta och 800 kvadratmeter lageryta är byggda med ett tydligt hållbarhetsperspektiv:

- Socialt har vi nu en modern och ändamålsenlig arbetsplats med nya gemensamhetsytor, konferensrum, kontor och ett gym.
- Miljömässigt har investeringen i den nya bergvärmeanläggningen inneburit att cirka 80 procent av vår uppvärmning nu sker med förnybar energi. Tillsammans med den solcellsanläggning som installerades föregående år, utbyggnaden av laddinfrastruktur och den fortsatta omställningen av



fordonsflottan till elbilar har vi tagit tydliga steg för att minska koncernens klimatpåverkan.

- Samtidigt innebär satsningarna även ekonomiska vinster genom lägre energikostnader, effektivare logistik och medarbetare som trivs och presterar bättre.

Under året har vi anpassat vår hållbarhetsrapportering till VSME-standarden, en frivillig europeisk rapporteringsstandard för små och medelstora företag. Standarden är framtagen för

att möta den ökade efterfrågan på hållbarhetsdata från kunder, banker och andra intressenter i takt med att EU:s regelverk för hållbarhetsrapportering utvecklas. Övergången innebär en mer strukturerad och relevant rapportering som är bättre anpassad till vår verksamhet och våra intressenters behov. För oss är detta ett naturligt steg i arbetet med att integrera hållbarhet i affären och samtidigt säkerställa transparens i vår rapportering.

Vårt hållbarhetsarbete handlar ytterst om ansvar: för våra medarbetare, affärspartners, ägare och det samhälle vi verkar i. Årets utveckling visar att vi står starkare och bättre rustade än någonsin inför framtiden. När konjunkturen vänder och efterfrågan ökar har vi både strukturer, kompetens och engagemang för att fortsätta växa på ett hållbart sätt.

Jag vill avsluta med att rikta ett varmt tack till alla medarbetare och affärspartners. Det är ert engagemang och driv som sporrar oss att ständigt utvecklas och bli bättre.

Henrik Östlund
VD, Göthes

Hållbarhetsåret 2025



Göthes Säkerhet öppnade butik och kontor i Sandviken

Året inleddes med att Göthes Säkerhet slog upp portarna till sitt nya kontor och sin låsverkstad i Sandviken.

Satsningen har bidragit till ökad närvaro och tillgänglighet i området och är ett viktigt steg i bolagets expansion i Gästrikland.

Laddinfrastruktur för elektrifiering av fordonsflottan

Under året installerades och driftsattes sju elbilsaddare med totalt 14 uttag. Laddinfrastrukturen är en förutsättning för att elektrifieringen av fordonsflottan ska få genomslag.



Ny bergvärme-anläggning i drift

Efter att i 50 år ha värmt fastigheten i Falun med direktverkande el togs en ny bergvärme-anläggning i drift under 2025.

Anläggningen omfattar 20 borrhål om totalt 4 048 meter och beräknas täcka cirka 80 procent av fastighetens värmebehov. Investeringen minskar energiförbrukningen och gör verksamheten mindre beroende av yttre faktorer.



Solcellerna täckte cirka 32 procent av elanvändningen

Under 2024 installerades 398 solcellspaneler, vilka producerade 112 766 kWh under året. Produktionen minskar behovet av köpt el och bidrar till lägre energikostnader.



Certifierad anläggningsfirma för brandlarm

Våren 2025 blev Göthes Säkerhet certifierad anläggarfirma för brandlarm, ett viktigt steg i att bredda och stärka erbjudandet.



Nya gymmet togs i bruk

Vårt nya gym i Falun har snabbt blivit en populär samlingsplats för våra medarbetare.

Målsättningen är att förbättrade möjligheter till träning ska främja personalens hälsa och välmående under lång tid framåt.

Invigning av vår nya om- och tillbyggnad i Falun

En milstolpe i Göthes historia passerades när vi tillsammans med nära 400 partners invigde vår om- och tillbyggnad av fastighet i Falun.

Våra entreprenörer under byggnationen gavs under dagen möjligheter att visa och berätta om sitt arbete. På kvällen hölls en gemensam middag med Oktoberfest-tema.



Mässor och aktiviteter 2025

Under året genomfördes ett stort antal marknadsaktiviteter med fokus på affärsutveckling, nätverkande och kunskapsutbyte. Några aktiviteter sticker ut särskilt. Göthes egna arrangemang *On Off Ice* och *Säkerhetsmässan* som arrangeras i Falun ger goda förutsättningar att samla partners och skapa affärer.

ON OFF ICE

Årlig minimässa i Falun för över 200 affärspartners.

FRUKOST GRADÄNGEN

Frukostsevent i Falun för det lokala näringslivet.

GIB GO WEST KARLATORNET

Årligt branschevenemang i Göteborg i september med ledande leverantörer inom lås, beslag och säkerhet.

GO EAST BIRKA

Kund- och branschevent ombord på kryssningsfartyg till Gotland.

BAU 2025

Besök på BAU i München, världens ledande fackmässa för arkitektur, material och system inom byggbranschen.

SKÅNSK BYGGTJÄNST I GÖTEBORG, STOCKHOLM, MALMÖ

Göthes Industribeslag ställde under våren ut på Skånsk Byggtjänsts minimässor i Göteborg, Stockholm och Malmö

GIB ON SITE

Koncept där expertis, produkter och inspiration tas direkt till kundens arbetsplats.

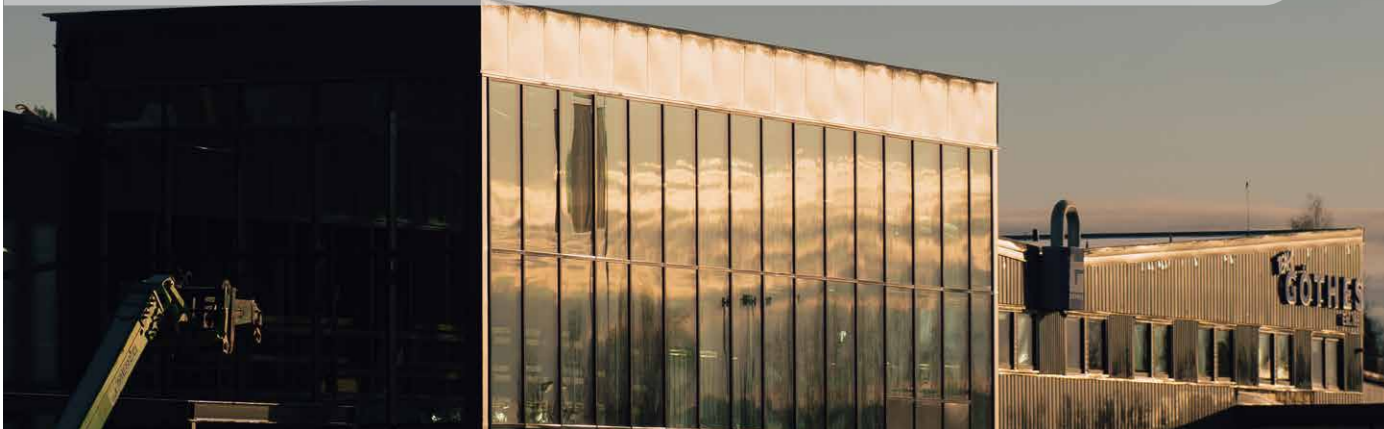
SÄKERHETSMÄSSA / JULLUNCH

Kunder samlades i Falun för jullunch samt en minimässa kring det senaste inom säkerhet.



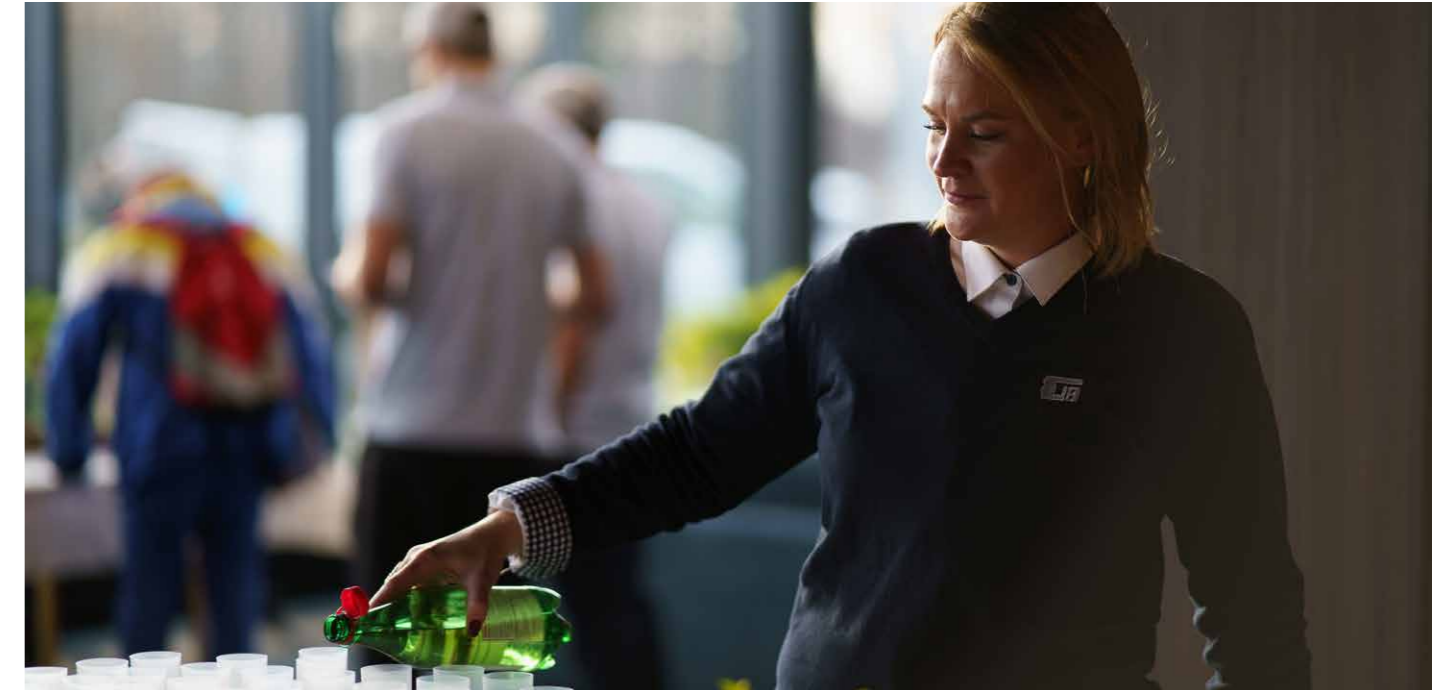
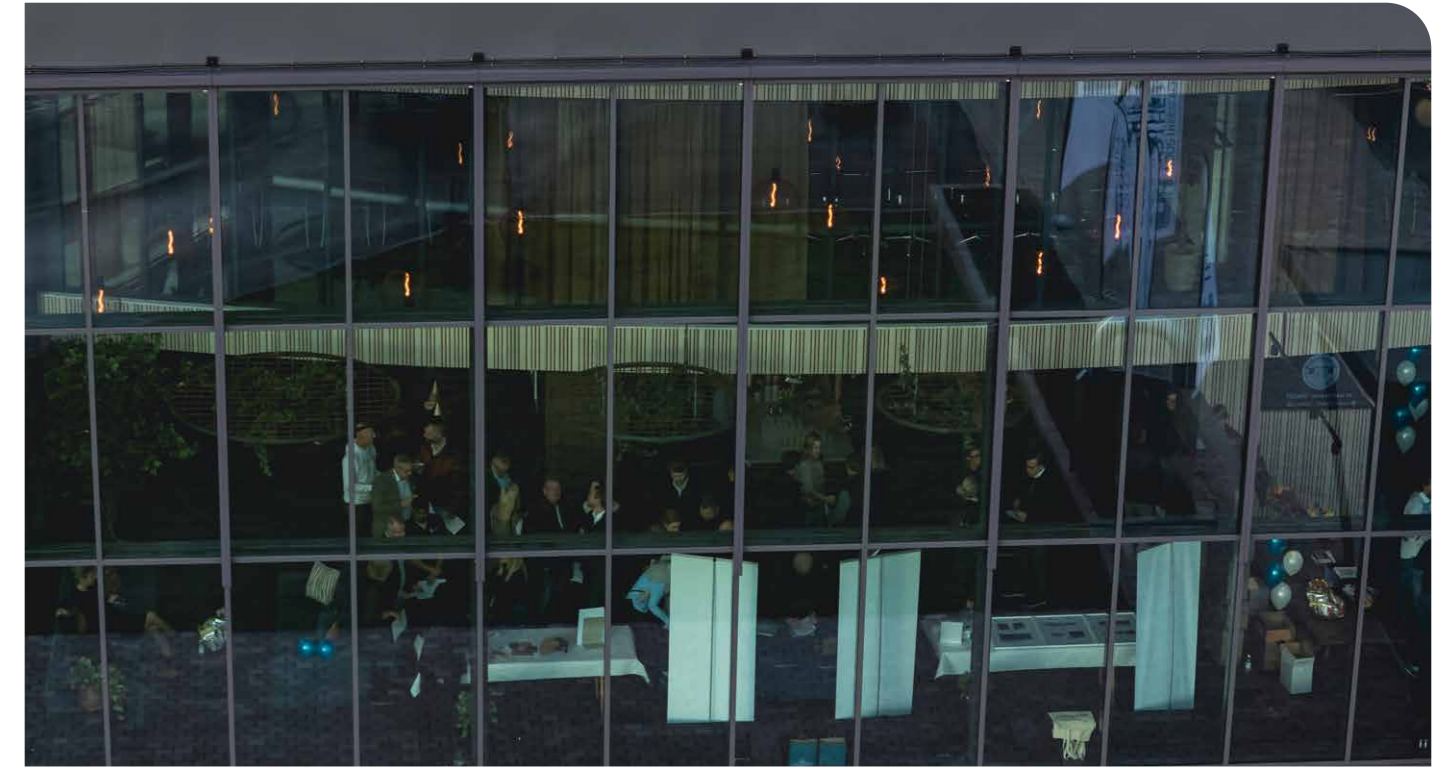
Göthes bygger för framtiden

Sommaren 2024 togs det första spadtaget till Göthes nya kontor och lager i Falun. Genom en om- och tillbyggnad på över 1 500 kvadratmeter utökas både kontor och lager.



Invigning av nya fastigheten

Den 7 november invigdes vår om- och tillbyggda av fastighet i Falun tillsammans med medarbetare och nära 400 partners. Under en heldag fylld av mingel, festligheter och framträdanden firades Göthes största investering hittills.



Om Göthes

Göthes grundades 1861 i Falun av Jean Abraham Göthe. Under 165 år har Göthes haft endast sex ägare och sju verkställande direktörer, en ovanlig kontinuitet i svenskt näringsliv. Det långsiktiga ägandet har skapat stabila förutsättningar för investeringar, ansvarstagande och relationer som sträcker sig över generationer.

I dag består koncernen av moderbolaget *J.A. Göthes AB* samt dotterbolagen *Göthes Industribeslag AB*, *Göthes Säkerhet AB* och *Göthes Teknik AB*. Därutöver finns ett minoritetsägande i *Beslaget i Stockholm AB*. Tillsammans levererar bolagen lås, beslag, säkerhetslösningar och teknikprodukter till bygg- och industrimarknaden i Sverige och övriga Norden.

Huvudkontor och lager finns i Falun. Här arbetar majoriteten av koncernens medarbetare inom logistik, försäljning, teknik, installation, service och administration. Kompetensen i organisationen är avgörande för kvaliteten i varje leverans. Teknisk rådgivning, projektering och anpassade lösningar bygger på erfarenhet, yrkesskicklighet och nära samarbete mellan funktioner.



Organisationen är platt med korta beslutsvägar och ägare som är operativt verksamma i vardagen. Det ger ett tydligt ansvar och goda förutsättningar för delaktighet.

Medarbetare involveras i beslut som påverkar verksamheten och förväntas bidra med förbättringsförslag, affärsutveckling och effektivisering av arbetssätt.

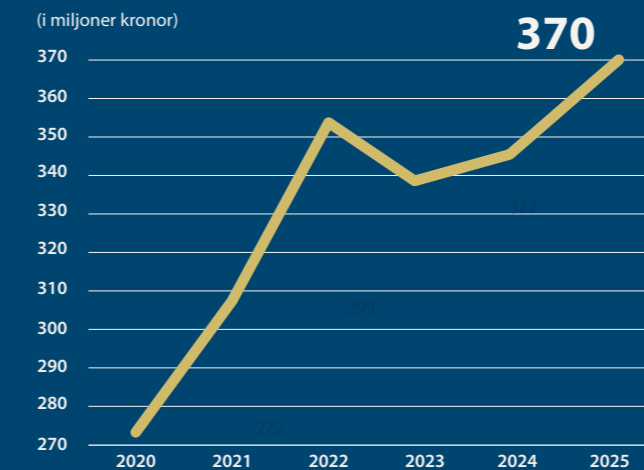
Relationerna till våra affärspartners bygger på samma princip. Erbjudandet omfattar produkter, teknisk rådgivning, projektering, installation och service. Genom att samla flera specialistkompetenser inom koncernen tar vi ansvar för helheten och säkerställer att lösningarna uppfyller krav på funktion, säkerhet och effektivitet.

Efter 165 år är uppdraget detsamma: att leverera lösningar som fungerar i praktiken och möter högt ställda krav från marknaden.

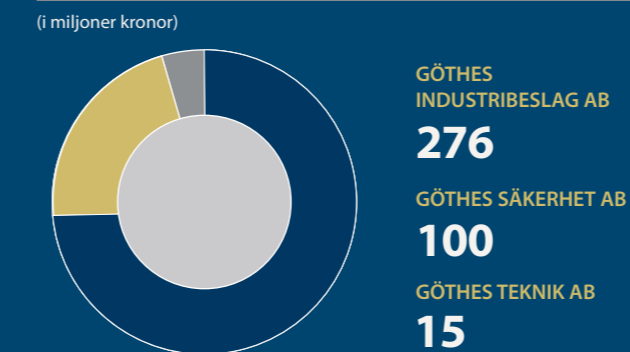
Team Göthes 2025

Koncernens utveckling följs löpande genom ett antal nyckeltal som ligger till grund för både operativa beslut och långsiktig planering. Nedan sammanfattas några av de mest relevanta siffrorna från året.

OMSÄTTNING - KONCERNEN



OMSÄTTNING PER BOLAG



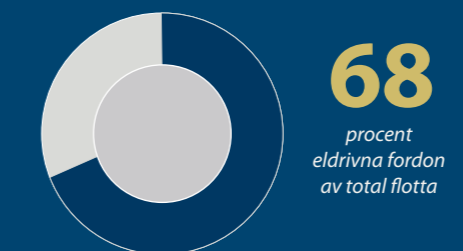
Skilnaden mellan summan av affärsområdenas omsättning och koncernens totala omsättning förklaras av internförsäljning mellan bolagen som elimineras på koncernnivå.

MEDARBETARE

FÖRDELNING MÅN/KVINNOR
Logistik, administration, tillverkning, installation och service



HÅLLBARHET



KONTOR

- FALUN**
Huvudkontor och lager
- STOCKHOLM**
Hämtlager
- GÖTEBORG**
Marknad och kommunikation
- HELSINGBORG**
Säljkontor

- SANDVIKEN**
Låsverkstad och butik
- GÄVLE**
Låsverkstad och butik
- HUSKVARNA**
Säljkontor

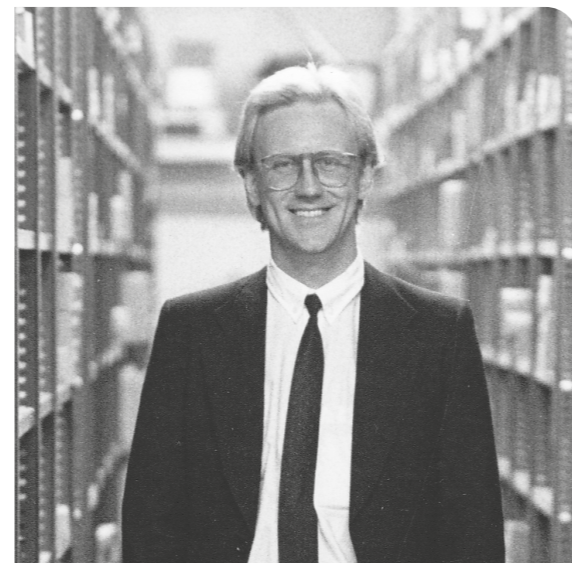
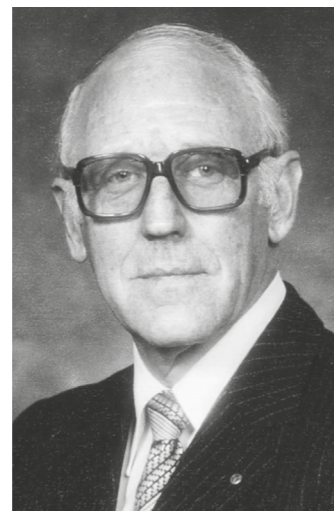
MARKNADER

Våra huvudmarknader är Sverige, Norge, Finland, Danmark, Polen och Baltikum



Historien om Göthes

I 165 år, genom flera av de avgörande epokerna av svensk industrihistoria, har vi på Göthes servat marknaden med kvalitetsprodukter inom järnvaror, lås och beslag. Kontinuiteten har varit viktig. Under mer än ett och ett halvt sekel har bolaget med fast hand lotsats framåt av endast tre ägarfamiljer.



DÅTID

1861

Den 25 november 1861 slår Jean Abraham Göthe upp portarna till sin järnhandel på Slaggatan i Falun.
När Jean Abraham går ur tiden 1907 övertas verksamheten av sonen Bernhard som förvaltar faderns arv under en tioårsperiod.
1917 tar Carl Brolin över som ägare och VD. 1953 förvärfvar ARA-bolagen företaget och utser Sven Bergqvist som disponent.

NÄRTID

1964 → 1975 → 1983 → 2006 → 2009 → 2014 → 2016 → 2018 → 2019

1964 tar nuvarande ägarfamiljen Östlund klivet in på arenan då Bengt Östlund förvärfvar företaget.
Grossistprofileringen blir tydligare liksom specialiseringen inom lås, beslag och byggmetallvaror.

1974 köps 35 000 kvm industrimark på anrika Domnarvsbryggan.
1975 är bygget av nya, moderna lokaler slutfört och Göthes flyttar in.

1983 tar Bengts son Håkan över ledningen av verksamheten.
Under Håkans fyrtioåriga ledarskap har verksamheten tagit flera och stora steg framåt. Distributörsrollen har förtydligats ytterligare, likaså orienteringen mot lås och beslag.

2006 lanseras Göthes första E-handel.

2009 Första upplagan av det årliga eventet ON OFF ICE genomförs.

2014 2014 bolagiseras Göthes i tre olika bolag: *Göthes Industriebeslag AB*, *Göthes Säkerhet AB* och *Göthes Teknik AB*.

2016 Moderbolaget J.A. Göthes AB går in som delägare i *Beslaget i Stockholm AB*.

2018 2018 års investering i två lagerautomater är första steget i digitaliseringen av vår logistikprocess.

2019 Ett service- och hämtlager invigs vid vårt säljkontor i Stockholm.

NUTID

2023 → 2023/24 → 2025 → 2026

2023 Tredje generationen och Henrik Östlund efterträder Håkan Östlund som VD.

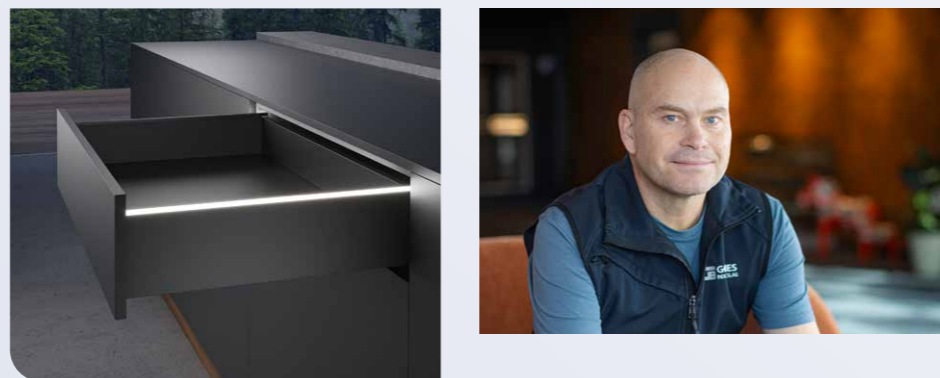
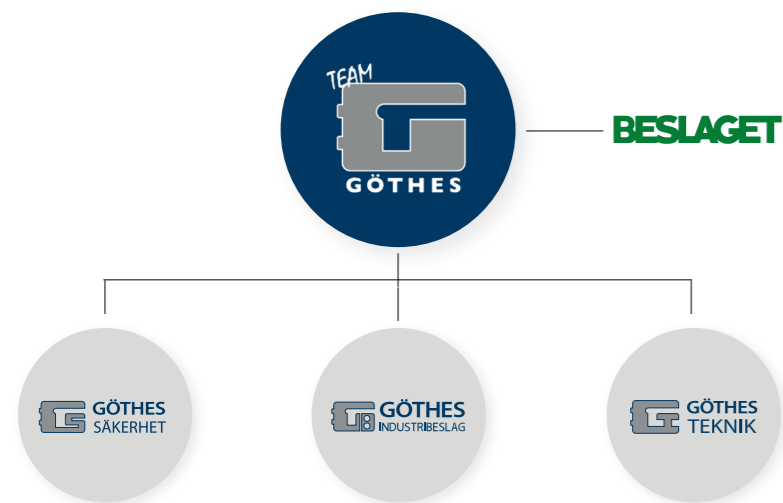
2023/24 Göthes bygger en stålhall med solceller på taket, första steget i vår ambition att bli självförsörjande i vår förbrukning av energi.

2025 Göthes nya fastighet i Falun färdigställs och invigs i november 2025. Göthes Säkerhet AB etablerar nya kontor och låsverkstäder i Sandviken och Gävle.

2026 Vi har ambitioner att installera ett batteri som samverkar med våra solceller och optimerar våra fastigheters energiförbrukning.

Produkter

Team Göthes erbjuder ett brett sortiment av *lås, beslag, teknik- och säkerhetsprodukter* för den skandinaviska bygg- och industrimarknaden. Genom att samla flera specialistbolag under samma tak fungerar vi som en helhetsleverantör för våra kunder.



Göthes Industribeslag AB

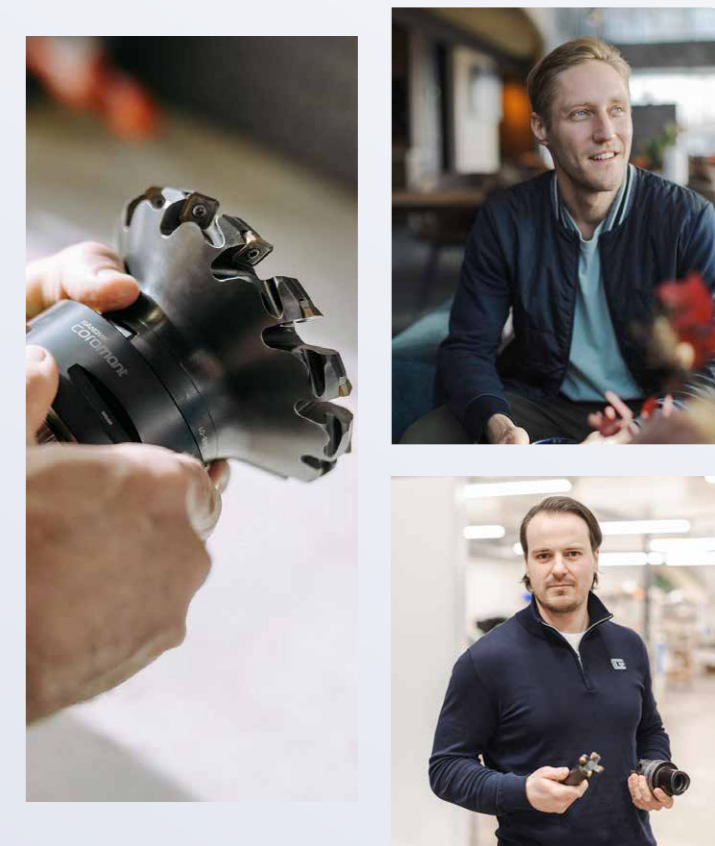
Göthes Industribeslag levererar lås- och beslagssystem till tillverkande företag som bygger in våra produkter i sina egna lösningar – exempelvis dörrar, inredningssnickerier, fönster och tekniska installationer. Vi arbetar nära både kunder och leverantörer för att ta fram funktionella och hållbara lösningar som uppfyller höga krav på säkerhet och kvalitet.

Sortimentet omfattar bland annat elektriska och mekaniska lås, utrymningsprodukter, gångjärn, dörrbeslag och dörrautomatik.



Göthes Säkerhet AB

Göthes Säkerhet AB marknadsför, projekterar och installerar kompletta säkerhetslösningar baserade på produktgrupperna lås, larm, dörrstyrning, beslag och passersystem. Produkter och tjänster riktar sig mot bygg-, fastighets- och industrimarknaden.



Göthes Teknik AB

Göthes Teknik AB marknadsför teknikprodukter som fästelement, skärande verktyg och slipmaterial till professionella kunder inom svensk industri.



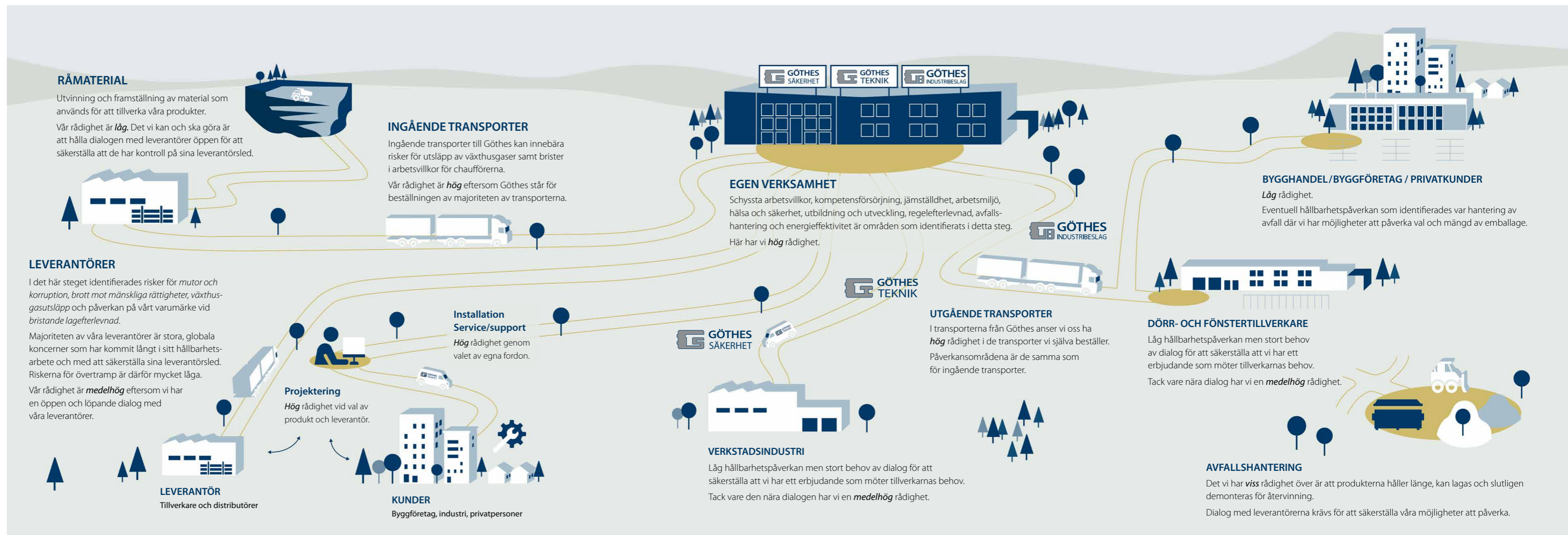
Affärsmodell och värdekedja

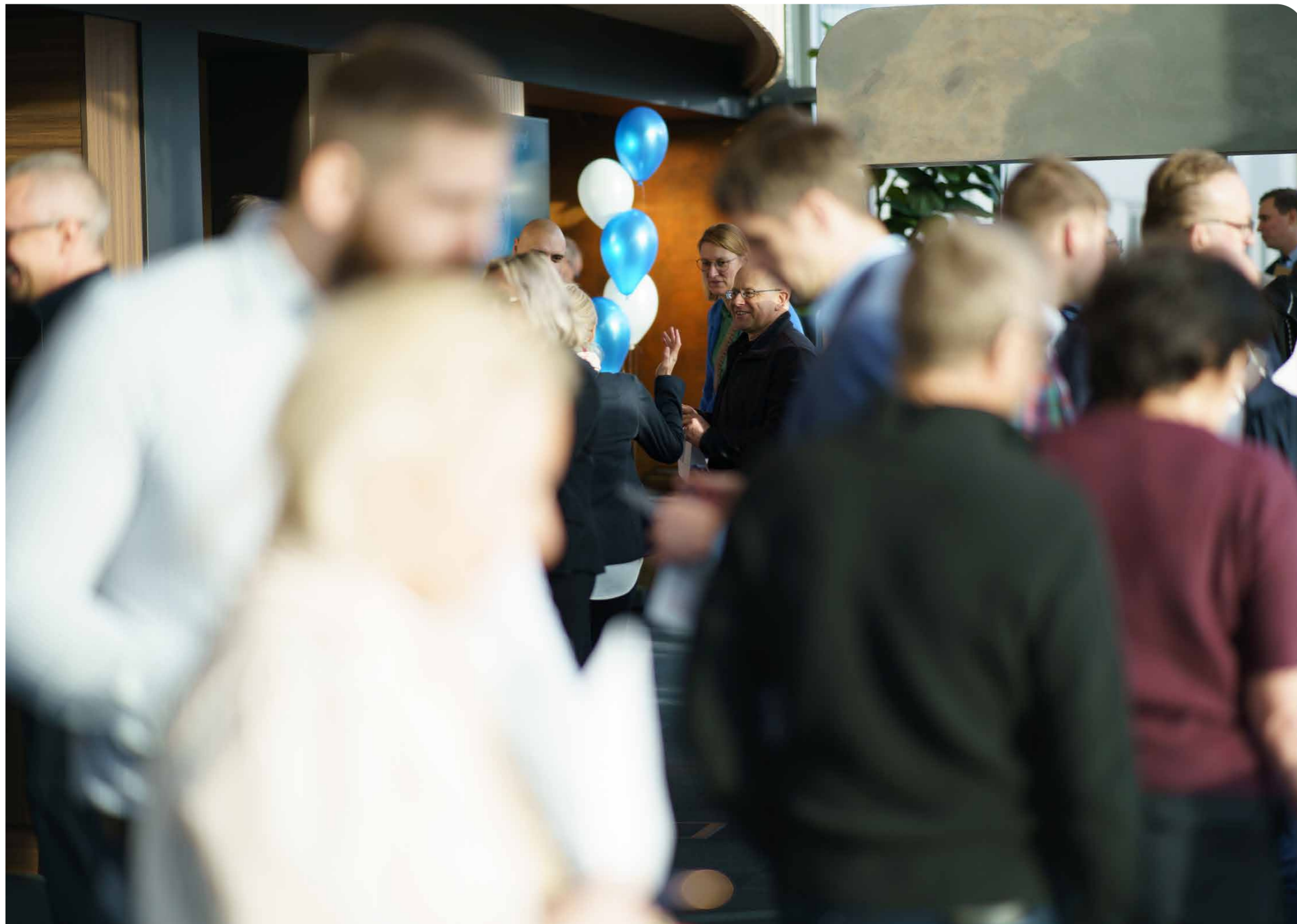
Göthes är en koncern verksam inom lås, beslag, säkerhetslösningar och teknikprodukter för bygg- och industrimarknaden i Sverige och övriga Norden. Intäkterna genereras genom försäljning av produkter, teknisk rådgivning, projektering, installation och service.

Affärsmodellen bygger på att kombinera ett brett sortiment från etablerade leverantörer med egen kompetens inom logistik, teknik och installation.

Lagerhållning och effektiv distribution är centrala delar av erbjudandet. Inom säkerhetsområdet omfattar verksamheten även installation och löpande service, vilket skapar återkommande intäkter.

Koncernens huvudsakliga resurser utgörs av medarbetarnas kompetens, etablerade leverantörsrelationer, lager- och logistikstruktur samt långsiktiga kundrelationer. Den mest betydande hållbarhetspåverkan i värdekedjan uppstår i leverantörsledet genom produktion av varor, i den egna verksamheten genom energianvändning, transporter och arbetsmiljö samt i användarledet genom produkternas livslängd och funktion. Kravställning och uppföljning i leverantörsledet är därför en prioriterad del av hållbarhetsarbetet.





Medlemskap och externa nätverk

Göthes är medlem i ett flertal organisationer. Syftet är dels att bidra med kompetens och erfarenhet, dels att lära av andra. Med hjälp av samverkan kan vi driva frågor som är väsentliga för oss, vår bransch och våra kunder. Vi är medlem eller sitter i styrelsen för följande organisationer.

TRÄ- OCH MÖBELFÖRETAGEN (TMF)

Bransch- och arbetsgivarorganisationen för hela den träförädlade industrin och möbelindustrin i Sverige, från småhus och trappor till designmöbler och badrum.

TMF företräder cirka 650 medlemsföretag som sammanlagt sysselsätter cirka 30 000 anställda.

SÄKERHETSBRANSCHEN

SäkerhetsBranschen är en förening, medlems- och branschorganisation för säkerhetsföretag. Föreningen samlar aktörer inom säkerhetsområdet för att synliggöra och skapa opinion för ett tryggare och säkrare Sverige.

Organisationen samlar över 500 medlemsföretag som tillsammans sysselsätter ca 33 000 medarbetare.

GLASBRANSCHFÖRENINGEN (GBF)

Bransch- och arbetsgivarorganisation för cirka 450 glas- och glasmästerier, bilglasmästerier, konstinramningsföretag och glas- och metallentreprenörer i Sverige. Det finns även ett 60-tal företag som har associerat medlemskap.

Medlemsföretagen utgörs av branschens leverantörer. Föreningens främsta uppgift är att förse medlemsföretagen med kunskapen och redskapen för att kunna bedriva en så bra verksamhet som möjligt.

SVENSK HANDEL

Svensk Handel är bransch- och arbetsgivarorganisationen som driver handelds frågor för parti-, detalj- och e-handel.

Organisationen representerar drygt 9 000 handlare i Sverige som sammanlagt sysselsätter ca 250 000 medarbetare. Ett medlemskap i Svensk Handel innebär även att vara medlem i *Svenskt Näringsliv* som med sina 49 medlemsorganisationer är den ledande företagarorganisationen i Sverige.



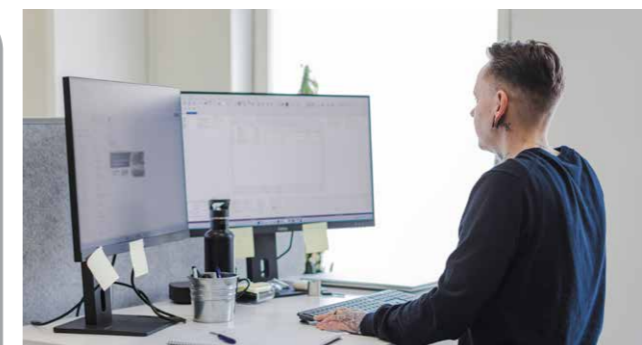
Våra intressenter

Vi för en strukturerad och återkommande dialog med våra intressenter för att identifiera vilka hållbarhetsfrågor som är mest relevanta för vår verksamhet. Intressenternas perspektiv utgör ett viktigt underlag i vår väsentlighetsbedömning och i prioriteringen av insatser.

Genom att integrera dessa perspektiv i vår affärsstrategi och i den löpande verksamhetsstyrningen stärker vi vår förmåga att hantera risker, möta regulatoriska krav och utveckla ett konkurrenskraftigt erbjudande.

I våra beslut väger vi samman olika intressen med ambitionen att skapa långsiktigt värde och ta ansvar för vår påverkan i hela värdekedjan.

	MEDARBETARE	AFFÄRSPARTNERS	BRANSCHORGANISATIONER	SAMHÄLLE
Definition	Befintliga och potentiella	Befintliga och potentiella kunder samt leverantörer	Glasbranschföreningen, Trä- & Möbelföretagen samt Svensk Certifiering	Skola, ideella organisationer och svenskt näringsliv
Dialogform	Daglig interaktion, medarbetarsamtal, medarbetarundersökningar, fackföreningar och väsentlighetsanalys	Mässor, möten, utvecklingsprojekt, digitala utskick, väsentlighetsanalys, aktiviteter och daglig interaktion	Väsentlighetsanalys, mässor, branschdagar och möten	Samarbete med skolor, möten, dialoger och väsentlighetsanalys
Frågor av störst intresse	Mänskliga rättigheter, delaktighet, ledarskap, arbetsmiljö och CO ₂ -utsläpp	CO ₂ -utsläpp, hantering av leveranskedjan, produktkvalitet och emballage	CO ₂ -utsläpp, cirkularitet, hållbarhet, återvinning och konkurrenskraft	Mänskliga rättigheter, CO ₂ -utsläpp, hantering av leveranskedjan



STYRNING AV HÅLLBARHETSFRÅGOR



INNEHÅLL

Övergång till en mer hållbar ekonomi	27
Väsentlighetsanalys	28
Styrning och ansvar	30
• Lagefterlevnad	31
• Leverantörskontroll	31
• Informations- och IT-säkerhet	32
• Digitalisering	32
• Korruption och mutor	33
• Hållbara beslut i vardagen	33
• Policyer	34
• Framtida initiativ	34
Mål och uppföljning	35

Övergång till en mer hållbar ekonomi

Göthes har etablerade arbetsätt, styrande dokument och mål som syftar till att minska verksamhetens miljöpåverkan, stärka den sociala hållbarheten och säkerställa en ansvarsfull affäretik.

Under året har arbetet med klimat- och resursfrågor omfattat fortsatt elektrifiering av fordonsflottan, investeringar i solceller och bergvärme samt energieffektivisering av fastigheten i Falun. Ytterligare elbilsaddare installerades och bergvärmeanläggningen togs i drift. Förpackningslösningar ses löpande över i syfte att minska plastanvändning och öka återanvändning och återvinning.

En struktur för leverantörsbedömning och riskhantering i värdekedjan har etablerats under året. Arbetet omfattar identifiering och bedömning av risker kopplade till miljö, arbetsvillkor och affäretik hos strategiskt betydande leverantörer.

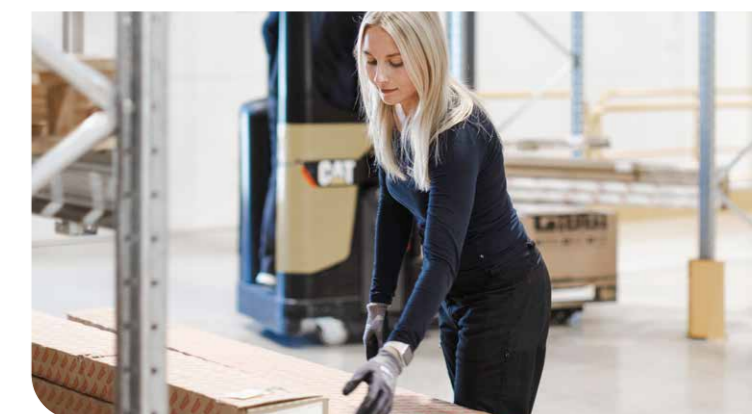
Under året har även leverantörernas uppförandekod uppdaterats och en självvärdering införts för att samla in relevant hållbarhetsinformation. Leverantörer med högst risk följs upp genom fördjupad granskning.

Modellen är under successiv implementering och ska integreras i ordinarie uppföljning.

En koncerngemensam visuellblåsarfunktion har implementerats och finns tillgänglig via koncernens webbsidor för såväl medarbetare som externa parter.

Under året öppnade Göthes Säkerhet butik och kontor i Sandviken. Huvudkontoret i Falun har samtidigt byggts ut med cirka 400 kvadratmeter kontors- och gemensamhetsytor samt cirka 1 100 kvadratmeter lager för att möta verksamhetens tillväxt och stärka den operativa kapaciteten.

Inom personalområdet genomförs årliga medarbetarundersökningar, strukturerade medarbetarsamtal samt riktade insatser för hälsa, arbetsmiljö och kompetensutveckling.



Väsentlighetsanalys

De hållbarhetsområden som redovisas i rapporten baseras på den dubbla väsentlighetsanalys som genomfördes 2023 och utvärderades 2025. Analysen omfattade identifiering och bedömning av verksamhetens påverkan på miljö och samhälle samt hållbarhetsrelaterade risker och möjligheter med finansiell betydelse för koncernen.

Bedömningen genomfördes genom intern analys i ledning och nyckelfunktioner samt dialog med utvalda intressenter, däribland medarbetare, kunder och leverantörer. Områdena prioriterades utifrån omfattning, sannolikhet och affärsmässig relevans.

De områden som bedömts som väsentliga ligger till grund för mål, styrning och uppföljning och redovisas här. Övriga VSME-områden redovisas i bilaga 1. Under 2026 ska en översyn av väsentlighetsanalysen genomföras för att pröva prioriteringarna mot en förändrad omvärld, marknadsförutsättningar, risker och möjligheter i värdekedjan.

- STYRNING AV HÅLLBARHETSFRÅGOR
- SOCIALA HÅLLBARHETSFRÅGOR
- MILJÖMÄSSIGA HÅLLBARHETSFRÅGOR



Styrning och ansvar

Styrelsen är ytterst ansvarig för Göthes hållbarhetsarbete och för att hållbarhetsfrågorna integreras i koncernens strategi och affärsbeslut. Styrelsen utses av årsstämman och består av sex ledamöter, varav fem är operativt verksamma i koncernens bolag.

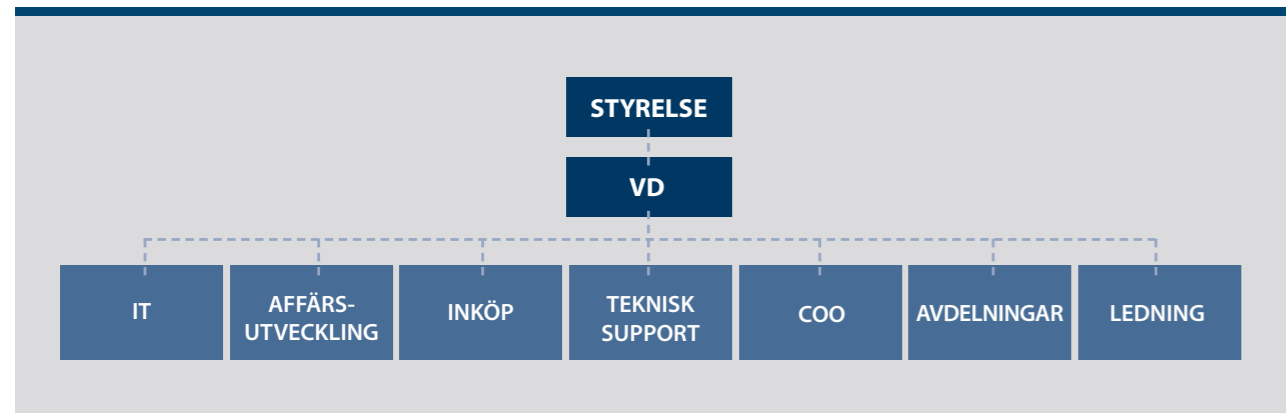
Styrelsen fastställer övergripande mål, prioriteringar och riskramar samt följer upp utvecklingen genom regelbunden rapportering från verkställande direktör och den operativa hållbarhetsgruppen. Hållbarhetsrelaterade risker och möjligheter behandlas inom ramen för den ordinarie riskhanteringsprocessen och ingår i styrelsens löpande uppföljning.

Verkställande direktören ansvarar för den löpande förvaltningen och för genomförandet av beslutade mål och åtgärder.

En tvärfunktionell hållbarhetsgrupp, bestående av representanter från *IT, affärsutveckling, inköp, teknisk support, avdelningsansvariga* och *ledning*, samordnar arbetet. Gruppen har mandat att föreslå mål, planera aktiviteter, följa upp nyckeltal och rapportera avvikelser. Kompetens inom hållbarhetsområdet säkerställs genom intern samverkan och, vid behov, genom externa rådgivare.

Styrelsen och ledningen tar del av relevanta utbildningsinsatser kopplade till klimat, regelverk och styrning. Utvärdering av styrelsens arbete sker genom självbedömning, löpande dialog och återkoppling från organisationen.

Hållbarhetsarbetets utveckling rapporteras regelbundet till styrelsen och dokumenteras i protokollförda möten.



LAGEFTERLEVNAD



Efterlevnad av lagar och regelverk är en grundläggande förutsättning för koncernens verksamhet och har i väsentlighetsanalysen bedömts vara av stor betydelse. Verksamheten omfattas av regelverk inom bland annat arbetsrätt, dataskydd, miljö, produktkrav, säkerhet och affäretik.

Arbetet med lagefterlevnad omfattar bevakning av regelverksförändringar, uppdatering av interna riktlinjer och rutiner samt löpande uppföljning inom respektive verksamhetsområde. Efterlevnad integreras i koncernens riskhantering och i det systematiska förbättringsarbetet.

Målet är att verksamheten ska bedrivas i enlighet med tillämpliga lagar och fastställda interna styrdokument samt att identifierade avvikelser ska hanteras utan dröjsmål.

Under 2025 har inga väsentliga överträdelser av tillämplig lagstiftning rapporterats.

Ansvar för lagefterlevnad är fördelat mellan koncernledning och funktionsansvariga inom respektive område. Uppföljning sker löpande och rapporteras till styrelsen inom ramen för ordinarie styrning.

VÄSENTLIG FRÅGA

LEVERANTÖRSKONTROLL



Leverantörskontroll är en central del av koncernens arbete med ansvarsfullt företagande och riskhantering i värdekedjan. Genom kravställning, uppföljning och dialog säkerställs att leverantörer agerar i linje med koncernens riktlinjer och tillämplig lagstiftning.

Koncernens uppförandekod är uppdaterad och rutiner samt dokumentation har tagits fram för att arbeta i linje med kraven i Corporate Sustainability Due Diligence Directive (CSDDD). Dessa utgör grund för det fortsatta arbetet med leverantörsuppföljning och riskbedömning.

Målet är att samtliga leverantörer som levererar varor till koncernen ska ha undertecknat uppförandekoden samt att uppföljning ska genomföras i enlighet med fastställda rutiner. Arbetet fortsätter med implementering av arbetsätt i organisationen, informationsinsatser till leverantörer, uppföljning av högriskleverantörer samt införande av leverantörskontroll redan i urvalsfasen för nya leverantörer.

Vid årets utgång hade 95 procent av de strategiskt betydande leverantörerna undertecknat uppförandekoden. De leverantörer som ännu inte har undertecknat koden har tillkommit under året och omfattas av pågående introduktions- och uppföljningsrutiner. Inga identifierade brott mot uppförandekoden har rapporterats under 2025.

Ansvar för området ligger hos koncernens hållbarhetsgrupp och utvecklingen rapporteras löpande till ledning och styrelse.

VÄSENTLIG FRÅGA

INFORMATIONSS- OCH IT-SÄKERHET



IT-säkerhet är en väsentlig fråga för Göthes-koncernen och har stor betydelse för verksamhetens stabilitet och leveransförmåga. Verksamheten är beroende av tillförlitliga system för administration, leverans och kundrelationer.

Risker omfattar obehörig åtkomst, dataintrång, driftstörningar och förlust av information. Arbetet med IT-säkerhet omfattar tekniska skyddsåtgärder, behörighetsstyrning, säkerhetskopiering samt rutiner för uppdatering och incidenthantering. Informationshantering och åtkomsträttigheter ses över löpande i samband med förändringar i organisation och systemmiljö.

Under 2025 har Göthes-koncernen tagit stora steg vad gäller IT-säkerhet. Vi har på ett övergripande sätt analyserat nuläget och sedan förbättrat både strukturell infrastruktur och skyddet på våra anslutna digitala enheter. Vår servermiljö har moderniserats och kommunikationsvägarna internt i koncernen har nu bara krypterad och segmenterad trafik. Det har inneburit en mycket hög säkerhetsnivå i koncernens digitala miljö. Denna förändring har vi gjort utan att påverka vår leveransförmåga i den dagliga driften. Vi står nu väl rustade med en IT-miljö som är säker och har möjlighet att stödja framtida drift och expansion.

Under året har inga väsentliga IT- eller informationssäkerhetsincidenter rapporterats.

Ansvar för området ligger hos utsedda systemansvariga funktioner i samverkan med koncernledningen. Uppföljning sker inom ramen för koncernens övergripande riskhantering.

VÄSENTLIG FRÅGA

DIGITALISERING



Även digitalisering har identifierats som ett väsentligt område enligt koncernens väsentlighetsanalys. Området omfattar utveckling av digitala säkerhetslösningar, effektivisering av interna processer samt hantering av tekniska och informationsrelaterade risker.

Målet är att stärka den digitala mognaden i verksamheten genom ökad användning av systemstöd, förbättrad systemintegration och strukturerad hantering av information och behörigheter.

Under året har digitala arbetssätt vidareutvecklats och interna processer setts över i syfte att öka effektivitet och spårbarhet. Rutiner för informationshantering och behörighetsstyrning har uppdaterats.

Under 2025 har vi implementerat mer AI-stöd i verksamheten. Vi har utbildat våra medarbetare i hur man kan använda dessa verktyg. Vi har också ett flertal projekt där vi använder ny teknik för att skapa funktioner som stödjer insamling och förädling av produktinformation.

Ansvar för området ligger hos koncernledningen i samverkan med systemansvariga funktioner och följs upp inom ramen för koncernens riskhantering.

VÄSENTLIG FRÅGA



KORRUPTION OCH MUTOR



Affärsetik regleras genom koncernens uppförandekod samt fastställda riktlinjer för leverantörsuppföljning och riskhantering. Under 2025 har inga bolag i koncernen fällts för brott mot anti-korrupsions- eller anti-mutlagstiftning.

Antalet fällande domar: 0
Totalt bötesbelopp: 0 kronor.

I medarbetarenkäten uppger en stor majoritet av de svarande att de uppfattar Göthes som ett etiskt företag.

Det bör dock noteras att svarsfrekvensen på årets medarbetarundersökning är lägre än tidigare år och vi vet heller inte om det är samma medarbetare som har svarat på undersökningen varför de verkliga siffrorna är osäkra.

Fråga	2023	2024	2025
Ur ditt perspektiv: är Göthes ett etiskt företag? (Andel "ja")	100%	100%	98%

VÄSENTLIG FRÅGA

HÅLLBARA BESLUT I VARDAGEN



Hållbara beslut i vardagen är ett väsentligt område enligt koncernens väsentlighetsanalys. Området omfattar beteenden och kunskap som påverkar klimatpåverkan och resursanvändning i den dagliga verksamheten samt medarbetares möjligheter att bidra till hållbarhetsarbetet.

Målet är att minst 40 procent av medarbetare som har mindre än sju kilometer till arbetet ska cykla till arbetet samt att minst 80 procent av medarbetarna ska uppleva att de har tillräcklig kunskap för att bidra till hållbarhetsarbetet.

Under året har hållbarhetsarbetet synliggjorts genom färdigställandet av ett cykelgarage samt installation av laddinfrastruktur för elfordon. Vi har också fortsatt med att erbjuda möjlighet till förmånscykel två gånger under året.

Andelen medarbetare som cyklar till arbetet har dock minskat sedan föregående år, vilket tar oss längre från målet. Medarbetarna lyfter flera förslag på hur pendlingen till och från arbetet kan göras mer hållbar, bland annat möjlighet till busskort, större flexibilitet i arbetstider samt stöd för att välja mer energieffektiva fordon. Pendlingsavstånden för vissa medarbetare är dock långa, vilket i praktiken gör bilen svår att ersätta. Ett förslag som lyfts är därför att underlätta samåkning, till exempel genom gemensamma transportlösningar från orter utanför Falun.

Det bör noteras att svarsfrekvensen på årets medarbetarundersökning är lägre än tidigare år. De verkliga siffrorna är därför osäkra. Ansvar för uppföljning ligger hos hållbarhetsgruppen och utvecklingen rapporteras till ledning och styrelse.

Fråga	2023	2024	2025
Anser du att du har tillräcklig kunskap om hållbarhet för att kunna bidra i detta arbete? (Andel "ja")	47%	85%	86%
Andel medarbetare som cyklar till arbetet	-	12%	8%

VÄSENTLIG FRÅGA



POLICYER



Koncernen har följande övergripande styrdokument:

- Miljöpolicy
- Arbetsmiljöpolicy
- Kvalitetspolicy
- Uppförandekod
- Riktlinjer och rutiner för leverantörsuppföljning och riskhantering

Policyerna finns tillgängliga för samtliga medarbetare i koncernens gemensamma system. Nya medarbetare får ta del av dem i samband med anställning. Verkställande direktör ansvarar för årlig uppdatering och uppföljning.

FRAMTIDA INITIATIV



Arbetet med att formalisera en koncerngemensam modell för hållbarhetsrelaterad riskidentifiering och riskbedömning fortsätter och ska integreras i ordinarie styrning och rapportering under 2026.

Screening av Scope 3-utsläpp planeras under 2026 för att stärka förståelsen av klimatpåverkan i värdekedjan.

Utbildningsinsatser kopplade till kommande regelverk och hållbarhetskrav i leverantörsledet planeras under året.

Mål och uppföljning

STYRNINGSMÅL



Bolaget ska säkerställa systematisk identifiering, bedömning och hantering av hållbarhetsrelaterade risker i den egna verksamheten och i värdekedjan. Målet är att den koncerngemensamma modellen för riskbedömning ska vara fullt implementerad under 2026.

Målet är vidare att samtliga strategiskt betydande leverantörer ska omfattas av strukturerad riskbedömning i enlighet med fastställda rutiner samt att identifierade avvikelser ska hanteras enligt beslutad process.

Uppföljning sker genom hållbarhetsgruppens löpande rapportering till ledning och styrelse.

Ansaret för Göthes hållbarhetsarbete är fördelat på olika befattningar inom företaget. Styrelsen, den verkställande ledningen och en speciellt tillsatt hållbarhetsgrupp delar ansvaret för planering och implementering av åtgärder för långsiktig hållbarhet.

SOCIALA MÅL



Inom arbetsmiljö är målet att lång- och korttidssjukfrånvaro ska understiga 4 procent 2025 och 3 procent 2027. Uppföljning sker genom kontinuerlig registrering av frånvaro samt årlig sammanställning. Utfall 2025: 3,21%.

Inom delaktighet är målet att minst 90 procent av medarbetarna ska uppleva sig involverade i beslut som rör det egna arbetet samt att den upplevda informationsnivån ska uppgå till minst 4,0 på en femgradig skala. Årets något lägre siffra förklaras med att många nya medarbetare har tillkommit under året. Uppföljning sker genom årlig medarbetarundersökning. Utfall för 2025: 3,67.

Inom kompetensutveckling är målet att minst 90 procent av medarbetarna ska uppleva att de har tillgång till den kompetensutveckling som krävs i arbetet. Årets något lägre siffra förklaras med att många nya medarbetare har tillkommit under året. Uppföljning sker genom årlig medarbetarundersökning och strukturerade medarbetarsamtal. Utfallet för 2025 uppgick till 88,24%. Observera att vi har många nya medarbetare och att svarsfrekvens var låg på medarbetarundersökningen.

MILJÖMÅL



Koncernens klimatmål är godkända av *Science Based Targets initiative*. Utsläppen i Scope 1, 2 och 3 ska minska med 42 procent till 2030 med 2022 som basår. Uppföljning sker årligen i enlighet med Greenhouse Gas Protocol. Utsläpp i Scope 1 och 2 kvantifieras och redovisas årligen.

Kartläggning och kvantifiering av Scope 3 genomförs stegvis med målsättning att successivt förbättra datakvalitet och täckningsgrad. Utfall redovisas på sidan 49.

SOCIALA HÅLLBARHETSFRÅGOR



INNEHÅLL

Våra medarbetare	37
• Arbetsmiljö och hälsa	38
• Sjukfrånvaro	39
• Trakasserier/kränkande beteende	39
• Psykologisk säkerhet	39
• Arbetsrelaterade olyckor	40
• Mångfald och inkludering	40
Ersättning, kollektivavtal och utbildning	42
• Ersättning	42
• Utbildning och utveckling	42
• Delaktighet	43
Mänskliga rättigheter	44

Kompetensen och engagemanget hos våra medarbetare är avgörande för Göthes verksamhet. Det är genom teknisk kunskap, yrkesskicklighet och ansvar i det dagliga arbetet som kvalitet, leveransförmåga och utveckling säkerställs. Arbetet med arbetsmiljö, kompetensförsörjning och delaktighet är därför en integrerad del av koncernens styrning.

Våra medarbetare

Vid utgången av 2025 uppgick antalet medarbetare till 82, omräknat till heltidstjänster. Det är en ökning med 13,5% jämfört med 2024. Samtliga är anställda i Sverige och omfattas av kollektivavtal. Antal inhyrda konsulter och arbetstagare uppgick till 1 personer.

Varje år genomförs en medarbetarenkät som bland annat mäter hur säkra, informerade och involverade medarbetarna upplever sig vara. Enkäten skickas ut under första kvartalet. Svarsfrekvensen uppgick till 54,8 procent, vilket är lägre än föregående år. Resultaten bör därför tolkas med viss försiktighet, men ger samtidigt en indikation på hur arbetsmiljö, delaktighet och informationsflöde upplevs i organisationen.

Den lägre svarsfrekvensen förklaras troligen av många nya medarbetare till följd av geografisk expansion och förvärv. Göthes Säkerhet hade också nyligen genomfört en egen medarbetarundersökning vilket kan ha påverkat viljan att delta.



ARBETSMILJÖ OCH HÄLSA



Arbetsmiljöarbetet bedrivs systematiskt i enlighet med arbetsmiljölagstiftningen. Riskbedömningar genomförs löpande inom lager, installation och serviceverksamhet.

Under året togs det nya gymmet i bruk vid huvudkontoret. Satsningen är en del av det förebyggande arbetsmiljöarbetet och syftar till att främja hälsa och välbefinnande bland medarbetarna.

Samarbetet med RedLocker har utökats genom installation av ytterligare en automat i Sandviken. Åtgärden syftar till att säkerställa tillgång till menskydd på arbetsplatsen och är en del av arbetet för en inkluderande och tillgänglig arbetsmiljö.

Vi har under året haft inspektion från Arbetsmiljöverket av vår truckhantering och våra pallställage. Efter genomförda åtgärder godkändes dessa.

Personalomsättningen uppgick till 2,5 procent, där tolv medarbetare tillkom och två avslutade sin anställning.

VÄSENTLIG FRÅGA



SJUKFRÅNVARO



Målet för 2025 var att lång- och korttidssjukfrånvaron skulle understiga 4 procent.

Målet för 2027 är att sjukfrånvaron ska understiga 3 procent.

Under 2025 uppgick den totala sjukfrånvaron till 3,21 procent, vilket innebär att målet för 2027 ännu inte uppnåtts.

Nyckeltal	2023	2024	2025
Lång- och korttidsfrånvaro (Frånvaro i %)	5,25%	3,13%	3,21%



TRAKASSERIER/KRÄNKANDE BETEENDE



Trakasserier och kränkande beteenden följs upp i den årliga medarbetarenkäten. I årets enkät uppgav tre personer att de någon gång upplevt sexuella trakasserier, mobbning eller andra trakasserier på arbetsplatsen. Kommentarer tyder på att svaren avser samma händelse i samband med en personalaktivitet för tio år sedan. Händelsen hanterades när den inträffade.

Händelser av detta slag tas på stort allvar. Frågan justeras inför nästa mätning för att avse de senaste 12 månaderna, för att bättre fånga aktuella förhållanden.

Fråga	2023	2024	2025
Har du någonsin upplevt sexuella trakasserier, mobbning eller andra trakasserier här på Göthes? (Andel som upplevt trakasserier eller kränkande beteenden)	3,13%	6,38%	5,88%



PSYKOLOGISK SÄKERHET



Målet är att den psykologiska säkerheten ska uppgå till minst 4,5 på en femgradig skala. Psykologisk trygghet mäts i medarbetarenkäten genom frågan om hur trygg man känner sig att uttrycka åsikter, komma med idéer eller erkänna misstag.

Resultatet för psykologisk säkerhet ligger något lägre än föregående år och därmed något under vårt uppsatta mål. Även om förändringen är liten följer vi utvecklingen noggrant, eftersom en hög psykologisk säkerhet är central för att medarbetare ska kunna uttrycka idéer, lyfta problem och bidra till verksamhetens utveckling.

I enkäten lyfts behovet av tydligare ledarskap, klarare ansvarsfördelning och bättre informationsspridning inom organisationen. Det finns även synpunkter på att hög arbetsbelastning i vissa delar av verksamheten kan påverka arbetsklimatet. Samtidigt uttrycks trygghet i relationen till både kollegor och ledning och att arbetsklimatet i grunden upplevs som öppet.

Fråga	2023	2024	2025
Hur trygg känner du dig att fritt kunna uttrycka dig, komma med idéer eller erkänna misstag? (På en skala 1-5 där 1 är otrygg och 5 är mycket trygg).	4,50	4,50	4,43

ARBETSRELATERADE OLYCKOR



Att ingen skadas på arbetsplatsen är ett grundläggande mål. Vi arbetar därför aktivt för att säkerställa en trygg arbetsmiljö där medarbetare kan utföra sitt arbete på ett säkert sätt. Medarbetarna deltar löpande i arbetet med att identifiera och hantera risker i den dagliga verksamheten.

Samtliga tillsvidareanställda erbjuds hälsokontroller via Mottagning Bergmästaren AB. Hur ofta kontrollerna genomförs anpassas efter medarbetarens ålder och hälsostatus.

Verksamheten innebär generellt begränsade risker för allvarliga olyckor. De incidenter som kan förekomma är främst skär-, fall- och klämskador.

Arbetsmiljö- och personalrelaterade mål följs upp av ansvariga chefer och sammanställs av hållbarhetsgruppen inför rapportering till ledning och styrelse.

Fråga	2023	2024	2025
Hur säker känner du dig på din arbetsplats? <i>(På en skala 1-5 där 1 är osäker och 5 är mycket säker).</i>	4,50	4,42	4,73

Nyckeltal	2023	2024	2025
LTIFR	0	0	0
Dödsfall	0	0	0

MÅNGFALD OCH INKLUDERING



Mångfald och inkludering är en del av koncernens arbete med en hållbar arbetsmiljö och långsiktig kompetensförsörjning. En inkluderande arbetsplats bidrar till engagemang, innovation och attraktivitet som arbetsgivare.

Arbetet omfattar rekryteringsprocesser, lika villkor, förebyggande arbete mot diskriminering samt uppföljning genom medarbetarundersökningar. Samtliga medarbetare omfattas av kollektivavtal och verksamheten bedrivs i enlighet med gällande diskrimineringslagstiftning.

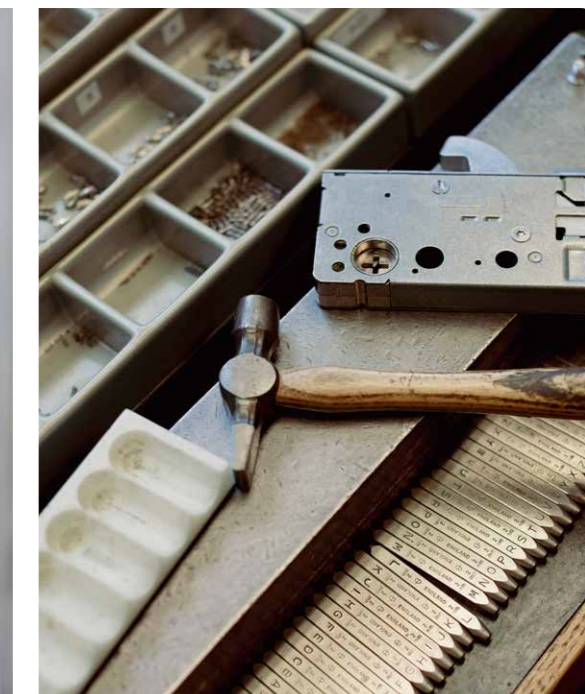
Under 2025 har inga bekräftade incidenter av diskriminering rapporterats.

Den totala fördelningen i organisationen var 18,5 procent kvinnor och 81,5 procent män. Könsfördelningen på ledningsnivå var 0 procent kvinnor och 100 procent män, och på styrelsenivå 0 procent kvinnor och 100 procent män.

Ansvar för området ligger hos koncernledningen i samverkan med ansvariga chefer.

Frågor	2023	2024	2025
Hur bedömer du vår förmåga att skapa mångfald, det vill säga team som kännetecknas av olika perspektiv?	3,79	4,00	4,00
Hur skulle du bedöma vår förmåga att få alla att känna sig värdefulla på arbetsplatsen, oavsett vem man är som person <i>(Medelbetyg 1–5).</i>	4,10	4,04	4,10

VÄSENTLIG FRÅGA



Ersättning, kollektivavtal och utbildning

ERSÄTTNING



Samtliga medarbetare omfattas av kollektivavtal. Löner fastställs i enlighet med tillämpliga kollektivavtal och individuella överenskommelser.

Den procentuella löneskillnaden mellan män och kvinnor uppgick under 2025 till 5,5 procent. Beräkningen baseras på genomsnittlig lön för kvinnor respektive män inom koncernen.

Skillnaden i lön mellan könen beror på att det finns fler män än kvinnor i ledande positioner inom koncernen.

Andelen medarbetare som omfattas av kollektivavtal uppgick till 100 procent.



UTBILDNING OCH UTVECKLING



Koncernen arbetar långsiktigt med kompetensförsörjning genom strukturerad introduktion, intern kompetensutveckling och planering för generationsväxling inom nyckelroller. Rekryteringsbehov följs upp löpande i dialog mellan ledning och verksamhet.

Samtliga nyanställda genomgår introduktion med fokus på säkerhet, kvalitet och arbetssätt. Kompetensbehov följs upp genom årliga medarbetarsamtal och medarbetarundersökning.

Målet är att minst 90 procent av medarbetarna ska uppleva att de har tillgång till den kompetensutveckling som krävs i arbetet. Uppföljning sker genom årlig medarbetarundersökning.

Andelen som upplever att de får tillräcklig kompetensutveckling visar en negativ trend. Vi planerar att under året erbjuda fler utbildningsmöjligheter för att vända den.

En kommentar i enkäten lyfter vikten av utbildning inom våra kärnområden för att kunna ligga i framkant och fortsätta vara en kunskapspartner för våra kunder. Kommentaren pekar också på värdet av att vissa roller utvecklar djup spetskompetens.

Andra kommentarer berör hur denna kompetens kan utvecklas och spridas i organisationen. Förslag som lyfts är bland annat fler interna genomgångar där produktkunskap delas mellan kollegor samt nära samarbete med leverantörer för att tidigt ta del av nya produkter och tekniska lösningar. En kommentar pekar också på behovet av att planera för kompetensöverföring när medarbetare med lång erfarenhet närmar sig pension.

Uppgift om genomsnittligt antal utbildningstimmar per medarbetare följs i dagsläget inte upp. Rutiner för uppföljning tas fram.

Frågor	2023	2024	2025
Upplever du att du får den kompetensutveckling som krävs för att utföra dina arbetsuppgifter? (Andel "ja")	93,0%	89,0%	88,2%
Hur gärna vill du gå på kurser och utbildningar? (Skala 1–5 där 1=mycket ogärna och 5=mycket gärna).	4,00	3,70	3,98

VÄSENTLIG FRÅGA

DELAKTIGHET



Delaktighet är en förutsättning för ansvarstagande, kvalitet i det dagliga arbetet och en arbetsmiljö där medarbetare trivs. Förutsättningar för inflytande skapas genom korta beslutsvägar, tillgång till relevant information och regelbunden dialog mellan medarbetare och närmaste chef.

Målet är att minst 90 procent av medarbetarna ska uppleva sig involverade i beslut som rör det egna arbetet samt att den upplevda informationsnivån ska uppgå till minst 4,0 på en femgradig skala. Utfallet mäts i den årliga medarbetarundersökningen.

Flera medarbetare efterfrågar tydligare och mer regelbunden information om vad som händer i företaget, särskilt kring förändringar, kundprojekt och aktiviteter i koncernen. Andra förslag inkluderar fler forum för dialog, till exempel gemensamma möten mellan avdelningar, personalmöten där verksamhetens utveckling diskuteras samt bättre digitala informationskanaler.

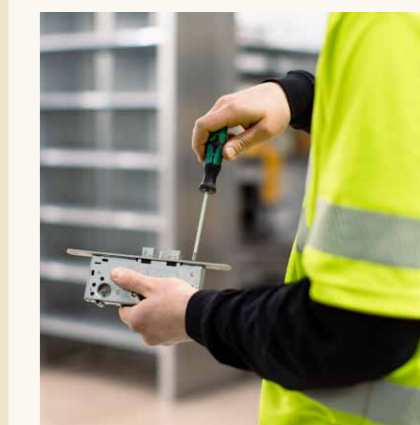
I kommentarerna lyfts även behovet av tydligare planering och struktur i vissa delar av verksamheten. En synpunkt är att organisationen under en period har vuxit snabbare än de interna arbetssätten hunnit utvecklas, vilket kan påverka både informationsflöde och delaktighet.

Samtidigt uppger 98 procent av de svarande att de skulle rekommendera Göthes som arbetsplats till en vän. Kommentarer i enkäten beskriver en arbetsplats med hjälpsamma kollegor, en god arbetsmiljö och en organisation där olika kompetenser tas tillvara.

När medarbetarna beskriver varför de valt att arbeta på Göthes återkommer flera motiv. Flera lyfter företagets goda rykte, den familjära företagskulturen och upplevelsen av ett stabilt företag med långsiktighet. Andra framhåller möjligheten till personlig utveckling, varierande arbetsuppgifter och stolthet över de produkter och tjänster som levereras.

Frågor	2023	2024	2025
Känner du dig informerad om vad som händer i företaget (Medelbetyg 1-5)	3,80	3,61	3,67
Skulle du rekommendera Göthes som arbetsplats till en god vän? (Andel "ja")	98%	94%	98%

VÄSENTLIG FRÅGA





Mänskliga rättigheter

STYRANDE DOKUMENT OCH GRUNDLÄGGANDE KRAV



Göthes arbete med mänskliga rättigheter utgår från koncernens uppförandekod samt riktlinjer för leverantörsuppföljning och riskhantering. Dokumenten anger grundläggande krav avseende arbetsvillkor, icke-diskriminering, förbud mot barnarbete, tvångsarbete och människohandel samt krav på en säker arbetsmiljö.

Samtliga medarbetare omfattas av svensk arbetsrätt och kollektivavtal.

RISKIDENTIFIERING OCH UTVECKLING AV STRUKTUR



Under 2025 har arbetet fortsatt med att utveckla en mer strukturerad modell för identifiering och bedömning av hållbarhetsrelaterade risker. Risker kopplade till mänskliga rättigheter ingår i detta arbete.

Modellen befinner sig i uppbyggnadsfas och ska successivt integreras i koncernens ordinarie styrning och uppföljning. I leverantörsledet sker riskbedömning genom etablerade rutiner och dialog med strategiskt betydande leverantörer. Arbetet med att systematisera och dokumentera bedömningar vidareutvecklas.



VISSELBLÅSARFUNKTION



En koncerngemensam visseblåsarfunktion har etablerats i samarbete med extern leverantör. Funktionen är tillgänglig för både medarbetare och externa parter, såsom leverantörer och andra affärspartners, och möjliggör konfidentiell samt, vid behov, anonym rapportering av misstänkta överträdelse av lag, uppförandekod eller andra oegentligheter.

Ärenden tas emot av särskilt utsedda och oberoende utredare. Hanteringen sker i enlighet med lagen om skydd för personer som rapporterar om missförhållanden och med rätt till skydd mot repressalier.

BEKRÄFTADE INCIDENTER



Under 2025 har inga bekräftade allvarliga överträdelse av mänskliga rättigheter förekommit i den egna verksamheten. Koncernen har inte heller kännedom om några bekräftade överträdelse i värdekedjan under rapporteringsperioden.

MILJÖMÄSSIGA HÅLLBARHETSFRÅGOR



INNEHÅLL

Om GHG-protokollet	47
Energi och vätgasutsläpp	48
• Fastighetsenergi	48
• Vätgasutsläpp	49
• Klimatmål och omställning	50
• Klimatrelaterade risker	50
Resursanvändning och cirkularitet	52
• Förpackningar och logistik	52
• Avfallshantering	53

Göthes klimatpåverkan uppstår främst genom energianvändning i den egna fastigheten samt genom bränsleförbrukning i tjänstefordon. Utsläpp redovisas i enlighet med *Greenhouse Gas Protocol* med operativ kontroll som avgränsningsprincip. Basår för klimatmålet är 2022.

OM GHG-PROTOKOLLET

GHG-protokollet (Greenhouse Gas Protocol) är den mest etablerade internationella standarden för att beräkna och rapportera utsläpp av växthusgaser. Protokollet har utvecklats av *World Resources Institute* och *World Business Council for Sustainable Development* med syftet att skapa en gemensam metodik som kan användas av företag, organisationer och offentliga aktörer världen över.

Genom att tillhandahålla tydliga riktlinjer för hur utsläpp ska mätas, redovisas och verifieras bidrar protokollet till ökad transparens och jämförbarhet i klimatrapportering.

Protokollet används ofta som grund för hållbarhetsredovisning, klimatmål och rapportering enligt olika regelverk och initiativ. Det hjälper organisationer att identifiera sina största utsläppskällor, prioritera åtgärder och följa upp sitt klimatarbete över tid.

En viktig princip inom GHG-protokollet är att redovisningen ska vara relevant, fullständig, konsekvent, transparent och korrekt, vilket stärker trovärdigheten i den information som rapporteras.

TRE KATEGORIER

En central del av GHG-protokollet är indelningen av utsläpp i tre kategorier, så kallade *Scope 1, 2 och 3*. Klassificeringen gör det möjligt att strukturera utsläppen utifrån var de uppstår och i vilken grad organisationen har kontroll över dem.

Scope 1 omfattar direkta utsläpp från källor som verksamheten själv äger eller kontrollerar. Det kan handla om utsläpp från förbränning i egna fordon, pannor eller produktionsanläggningar, liksom processutsläpp och läckage av köldmedier.

Scope 2 avser indirekta utsläpp från produktion av inköpt energi, såsom el, fjärrvärme, kyla eller ånga.

Scope 3 inkluderar alla övriga indirekta utsläpp som uppstår i värdekedjan, både uppströms och nedströms. Det kan omfatta utsläpp från inköp av varor och tjänster, transporter och distribution, affärsresor, avfallshantering samt användning och avyttring av sålda produkter.

Tillsammans ger klassificeringarna en helhetsbild av klimatpåverkan och en grund för relevanta mål och effektiva åtgärder.



KORT OM GHG - PROTOKOLLET

GHG-protokollet är en global standard för att mäta och redovisa växthusgasutsläpp.

Scope 1 Direkta utsläpp från egna fordon och anläggningar.

Scope 2 Indirekta utsläpp från el, värme eller ånga

Scope 3 Övriga indirekta utsläpp från leverantörsled hela vägen till avfallshantering.

Energi och växtgasutsläpp

FASTIGHETSENERGI



Den totala energianvändningen under 2025 uppgick till 354,895 MWh och omfattar el, uppvärmning och bränsleanvändning i den egna verksamheten.

Långsiktigt mål är att till 2030 producera 70 procent av koncernens årliga elanvändning genom egen produktion. Investeringar i solceller och bergvärme utgör centrala steg i denna inriktning. Solcellsanläggningen producerade 112 766 kWh under 2025, vilket motsvarar cirka 84 procent av beräknad årsproduktion.

Under året installerades och driftsattes sju elbilsaddare med totalt 14 ladduttag vid huvudkontoret. Investeringen möjliggör ökad elektrifiering av fordonsflottan och underlättar övergången till eldrivna tjänstefordon. Antalet eldrivna tjänstefordon ökade under 2025 och står nu för 68% av fordonsflottan. Antal fossildrivna fordon har dock samtidigt ökat i samband med förvärv, vilket gör att utsläppen trots detta ökar.

Fastighetsenergi

	2022	2023	2024	2025
Total energiförbrukning	299 746	265 262	287 784	354 895
Energieffektivitet (kWh/omsatt krona)	0,00089	0,00081	0,00088	0,00096
Egenproducerad el	-	-	78 324	112 766

VÄSENTLIG FRÅGA

Bergvärmeanläggningen togs i drift under året. Anläggningen omfattar 20 borrhål om totalt 4 048 meter och beräknas täcka cirka 80 procent av fastighetens uppvärmningsbehov.

Fråga	2023	2024	2025
Hur viktigt tycker du att det är att vi som företag arbetar aktivt för att minska vår energiförbrukning? (Medelbetyg 1-5).	4,38	4,33	4,50

I medarbetarenkäten lyfter medarbetarna konkreta förslag på hur energiförbrukningen kan minska. Ett gäller enkla beteendeförändringar i vardagen, exempelvis att stänga av skärmar och utrustning när de inte används. Ett annat gäller tekniska lösningar för att ta tillvara spillvärme, som värmeåtervinning från avloppsvatten.

Ansvar för målluppfyllelse och uppföljning inom energiområdet ligger hos koncernens hållbarhetsgrupp. Utvecklingen rapporteras löpande till ledning och styrelse.



VÄXTHUSGASUTSLÄPP



Klimatförändringarna påverkar samhällen, leveranskedjor och marknader. Kraven på företag att minska sina utsläpp ökar snabbt, drivet av Parisavtalet, ny lagstiftning och förordningar inom EU. För Göthes är klimatfrågan prioriterad.

Koncernens klimatmål är godkända av *Science Based Targets initiative*. Åtagandet omfattar en absolut minskning av Scope 1 och Scope 2 med 42 procent till 2030 jämfört med basåret 2022. Scope 3-utsläpp ska kartläggas och reduceras.

Från och med 2024 redovisas Scope 2 enligt *market-based-metoden*. För transparens redovisas utsläppen även enligt *location-based-metoden*.

Mellan 2022 och 2025 har utsläppen i scope 1 och 2 ökat med 17% procent. Ökningen under 2025 jämfört med 2024 kan härledas till ökat antal fossildrivna fordon som tillkommit via ett företagsförvärv.

Utsläpp (ton CO ₂ e)	2022	2023	2024	2025
Scope 1 (fordon)	76,0	82,0	63,7	91,35
Scope 2 (location-based)	2,0	1,8	1,9	1,87
Scope 2 (market-based)	-	-	0	0
Totalt Scope 1 och 2	78,0	83,8	65,6	93,22
Utsläppsintensitet (g CO ₂ e/omsatt krona)	3,0	5,4	2,4	3,0



Science Based Target initiative

SBTi är ett globalt ramverk för vetenskapligt baserade klimatmål. Ramverket hjälper företag att sätta mål i linje med vad som krävs för att begränsa den globala uppvärmningen till 1,5 grader enligt Parisavtalet. Göthes klimatmål godkändes av SBTi under 2024. Målen innebär att utsläppen i Scope 1, 2 och 3 ska minska med 42 procent till 2030, med 2022 som basår.

Läs mer på sciencebasedtargets.org

Antalet eldrivna tjänstefordon ökade dock fortsatt under 2025 som en del av omställningen av fordonsflottan. Andelen eldrivna fordon är nu 64%, en ökning med 25% jämfört med 2024. En annan faktor för de ökade utsläppen är en marginell ökning i emissionsfaktorerna.

Kartläggning och kvantifiering av Scope 3-utsläpp genomförs stegvis. Under 2025 har arbetet fortsatt med att identifiera relevanta utsläppskategorier och förbättra datakvaliteten. Resultat redovisas i den omfattning tillgängliga data medger. Till 2026 är vår ambition att kunna visa data från utgående transporter.



KLIMATMÅL OCH OMSTÄLLNING

Koncernens klimatmål är godkända av Science Based Targets initiative. Målet är att minska utsläppen i Scope 1, 2 och 3 med 42 procent till 2030 med 2022 som basår.

Målet omfattar hela koncernen och följs upp årligen. Utsläpp i Scope 1 och 2 kvantifieras årligen och jämförs med basåret. Arbetet med Scope 3 utvecklas successivt i takt med att datakvalitet och täckningsgrad förbättras.

Omställningen drivs genom energieffektivisering av fastigheter, investeringar i förnybar energiproduktion, övergång till bergvärme samt elektrifiering av fordonsflottan.

KLIMATRELATERADE RISKER

Arbetet med att formalisera en koncerngemensam modell för systematisk identifiering och bedömning av hållbarhetsrelaterade risker pågår och ska vara fullt implementerat under 2026.

Klimatrelaterade risker beaktas i nuläget inom ramen för den ordinarie verksamhets- och riskuppföljningen. Bedömningen är kvalitativ och utgår från verksamhetens geografiska lokalisering,

beroendet av transporter och leverantörsled samt utvecklingen av regelverk och kundkrav.

Mot bakgrund av verksamhetens karaktär bedöms omställningsrelaterade risker vara mest relevanta, exempelvis förändrade regulatoriska krav och ökade klimatkrav från kunder och leverantörer. Fysiska risker bedöms främst avse potentiella störningar i transporter och leveranser till följd av extrema väderhändelser. Riskernas potentiella påverkan bedöms som låg till medelhög. Tidshorisonten för omställningsrisker bedöms vara medellång till lång sikt, medan fysiska risker kan uppstå på kort sikt genom störningar i logistikflöden.

Åtgärder som minskar exponeringen för klimatrelaterade risker omfattar energieffektivisering av fastigheten, investeringar i egen förnybar energiproduktion, övergång till bergvärme samt successiv elektrifiering av fordonsflottan. Arbetet med att stärka kravställning och uppföljning i leverantörsledet är en del av hanteringen av omställningsrelaterade risker.

Riskhanteringsarbetet samordnas av hållbarhetsgruppen och rapporteras regelbundet till styrelsen.

KLIMATRELATERADE RISKER

FYSISKA RISKER

Avser effekter av klimatförändringar såsom extremväder, översvämningar eller temperaturförändringar som kan påverka verksamhet, fastigheter eller leveranskedjor.

OMSTÄLLNINGRELATERADE RISKER

Avser risker kopplade till övergången till en mer koldioxid-snål ekonomi, exempelvis förändrade regelverk, nya kundkrav, teknikutveckling eller förändrade marknadsförutsättningar.



Resursanvändning och cirkularitet

Effektiv användning av material och resurser är en förutsättning för att minska miljöpåverkan, hushålla med ändliga resurser och stärka koncernens långsiktiga konkurrenskraft.

Arbetet med cirkularitet omfattar både strukturella åtgärder och beteenden i den dagliga verksamheten. Små beslut i vardagen påverkar materialanvändning och avfallsvolymer. Det gäller exempelvis val av förpackningslösningar, återbruk av emballage och sortering vid källan.

Fråga	2023	2024	2025
Hur viktigt tycker du att det är att Göthes arbetar med cirkularitet? (På en skala 1-5 där 1 är oviktigt och 5 är mycket viktigt).	4,06	4,08	4,20

I medarbetarenkäten lyfts två förslag på hur cirkulariteten i verksamheten kan stärkas. Ett gäller tydligare och mer lättillgängliga lösningar för källsortering, exempelvis återvinningsstationer för batterier och pappersmaterial på flera platser i lokalerna. Ett annat förslag rör ökat återbruk av kartonger och förpackningsmaterial i den dagliga verksamheten.

INKÖPTA PRODUKTER OCH MATERIAL

Koncernen har ingen egen produktion. Resursanvändningen är därför i huvudsak kopplad till de produkter som köps in för vidareförsäljning och installation. Kravställning i leverantörsledet är ett centralt verktyg för att påverka materialval, produktkvalitet och livslängd.

Genom teknisk rådgivning och projektering kan lösningar väljas med fokus på funktion, hållbarhet och möjlighet till service och uppgradering.

FÖRPACKNINGAR OCH LOGISTIK



Förpackningslösningar ses löpande över i syfte att minska plastanvändning och optimera materialåtgång i distributionen. Lagerhållning och samordnad logistik bidrar till effektivare transporter och minskad resursförbrukning per levererad enhet.

En fråga i medarbetarenkäten tar upp frågan om förpackningsmaterial.

92 procent av de svarande anser att Göthes har arbetat för att reducera mängden förpackningsmaterial under det senaste året, vilket tyder på att de åtgärder som genomförts också uppmärksammas i organisationen.



Fråga	2023	2024	2025
Hur viktigt tycker du att det är att vi som företag arbetar med att reducera mängden förpackningsmaterial? (Medelbetyg 1-5)	4,19	4,12	4,25
Tycker du att vi har arbetat för att reducera mängden förpackningsmaterial det senaste året?? (Andel "ja")	–	82%	92%

VÄSENTLIG FRÅGA

FÖRLÄNGD LIVSLÄNGD OCH SERVICE

Installation, service och uppgraderingar bidrar till att förlänga produkters användningstid. Genom reparation och anpassning minskar behovet av förtida utbyte.

AVFALLSHANTERING



Avfall uppstår främst i form av emballage, kartong, plast, metall och blandat verksamhetsavfall. Avfall sorteras och hanteras i samarbete med Stena i enlighet med gällande regelverk.

Avfall (ton)	2025
Totalt avfall	31,20
Icke-farligt avfall	28,27
Farligt avfall*	1,83
Avfall till materialåtervinning eller återanvändning	1,10
*Farligt avfall avser elektronikkomponenter	

VÄSENTLIG FRÅGA





VSME-index

Grundläggande modul

B1 – Grund för rapportering	2
B2 – Övergång till en mer hållbar ekonomi	27
B3 – Energi och växthusgasutsläpp	48
B4 – Förorening av luft, vatten och mark	56
B5 – Biologisk mångfald och ekosystem	57
B6 – Vatten	57
B7 – Resursanvändning, cirkulär ekonomi och avfallshantering	52
B8 – Arbetsstyrkan (generellt)	37
B9 – Arbetsstyrkan (hälsa och säkerhet)	38
B10 – Arbetsstyrkan (ersättning, kollektivavtal, utbildning)	42
B11 – Korruption och mutor	33

Omfattande modul

C1 – Affärsmodell och strategi	20
C2 – Fördjupad info om policyer och initiativ	34, 56
C3 – Mål för minskning av växthusgaser	35, 50
C4 – Klimatrisker	50
C5 – Mer detaljer om arbetsstyrkan	38
C6 – Mänskliga rättigheter – policyer och processer	45
C7 – Bekräftade incidenter kopplade till mänskliga rättigheter	45
C8 – Verksamhet i känsliga sektorer	58
C9 – Könstilldelning i bolagsstyrning	40

Appendix A: Noter

B1 - Grund för rapportering

BOLAG	SNI-KOD	BESKRIVNING
J.A Göthes AB	68202	Uthyrning och förvaltning av egna eller arrenderade industrilokaler
Göthes Industribeslag AB	46841	Partihandel med järnhandelsvaror
Göthes Säkerhet AB	43210	Elinstallationer
Göthes Teknik AB	46860	Partihandel med andra insatsvaror

ARBETSSTÄLLE	ADRESS	POSTNUMMER	STAD	LAND
Huvudkontor och lager	Roxnäs vägen 14,	791 44	Falun	Sverige
Sälj och marknad	Flöjelbergsgatan 20B	431 37	Möln dal	Sverige
Service lager och säljkontor	Elektravägen 31	126 30	Hägersten	Sverige
Säljkontor	Landskronavägen 23	252 32	Helsingborg	Sverige
Säljkontor	Esbjörnar p 10	561 92	Husqvarna	Sverige
Servicekontor	Förrådsgatan 12	811 40	Sandviken	Sverige
Servicekontor	Södra Kungsgatan 34	802 52	Gävle	Sverige

B2 - Praxis, policyer och framtida initiativ för övergången till en mer hållbar ekonomi

OMRÅDE	HÅLLBARHETSÅTGÄRDER, STYRDOKUMENT ELLER PLANERADE INITIATIV (J/N)	OFFENTLIGT TILLGÄNGLIG (J/N)	FINNS MÅL? (J/N)
Klimatförändringar	Ja	Ja	Ja
Föroreningar	Nej	-	Nej
Vatten och marina resurser	Nej	-	Nej
Biologisk mångfald/ekosystem	Nej	-	Nej
Egna medarbetare	Ja	Nej	Ja
Arbetare i värdekedjan	Ja	-	Nej
Berörda samhällen	Nej	-	Nej
Konsumenter/ slutanvändare	Ne	-	Nej
Affärsetik	Ja	Ja	Ja

B4 - Föroreningar

Verksamheten omfattar ingen tillstånds- eller anmälningspliktig verksamhet enligt miljöbalken. Bolaget har under 2025 inte haft några rapporterade miljöincidenter, utsläpp till mark eller vatten eller andra händelser som medfört myndighetsanmälan.

Utsläpp till luft utöver växthusgaser är begränsade och uppstår främst genom bränsleförbrukning i tjänstefordon. Verksamheten omfattar ingen industriell process eller annan verksamhet som medför betydande utsläpp av luftföroreningar. Hantering av kemikalier sker i begränsad omfattning och inom ramen för gällande arbetsmiljö- och säkerhetsregler. Några särskilda miljötillstånd eller rapporteringskrav föreligger inte.

B5 - Biologisk mångfald

KATEGORI	BESKRIVNING
Platsens läge	Verksamheten bedrivs i Sverige
Biologiskt känsligt område	Ingen verksamhet bedrivs inom skyddat område enligt Naturvårdsverkets definition, inklusive Natura 2000
Total markyta	2,8 hektar
Hårdgjord yta	1,9 hektar
Naturinriktade ytor på plats	0,9 hektar
Naturinriktade ytor utanför plats	Inga externa kompensations- eller bevarandeytor

Verksamheten medför ingen identifierad påverkan på skyddade områden eller områden med hög biologisk mångfald.

2025 års sommarpresent till våra affärspartners bestod av ett träd som planterades i Falun. I anslutning till detta har beslut fattats om att utveckla en partneryta. Ytan kommer att byggas ut stegvis under kommande år genom plantering och andra åtgärder kopplade till biologisk mångfald, i stället för traditionella sommar- och vintergåvor. Ett annat initiativ kopplat till biologisk mångfald är det sedumtak som anlagts på det nya cykelgaraget.

B6 - Vatten

VATTENUTTAG	2025
Totalt vattenuttag	422,584 m ³
Vattenuttag i område med hög vattenstress	0 m ³

Vatten används i den egna fastigheten för sanitet, personalutrymmen och normal drift.

Vatten levereras via kommunal vattenförsörjning i Falun. Verksamheten bedrivs inte i område med hög vattenstress och omfattar inga produktionsprocesser eller annan verksamhet som medför processutsläpp.

B8 - Arbetsstyrkan (generellt)

KATEGORI	ANTAL	HELTIDSEKVIVALENTER
Tillsvidareanställda	84	82
Tidsbegränsat anställda	0	0
Konsulter utan egna anställda, endast uppdrag för koncernen	0	0
Inhyrda från bemanningsföretag	1	1
Totalt	85	82

Heltidsekvivalenter avser faktisk arbetstid omräknad till heltidsanställningar. En person som arbetar heltid motsvarar 1,0 medan en person som arbetar 50 procent motsvarar 0,5.

C8 - Verksamhet i känsliga sektorer

SEKTOR	INTÄKTER 2025	KOMMENTAR
Kontroversiella vapen	0	Ingen verksamhet
Tobak	0	Ingen verksamhet
Fossila bränslen	0	Ingen verksamhet
Bekämpningsmedel/agrokemi	0	Ingen verksamhet



